



Uroczystość na oczyszczalni

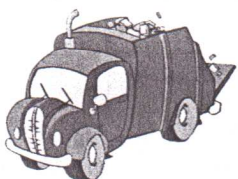
Co prawda budowa oczyszczalni i kolektora sanitarnego zakończyła się w roku 1998, ale rok 1999 był okresem trwania procesu rozruchowego, usuwania usterek wynikłych w trakcie rozruchu oraz załatwiania spraw związanych z uzyskaniem pozwolenia na użytkowanie nowego obiektu. W końcu nadszedł taki czas, aby dokonać uroczystego oddania obiektów oczyszczalni do użytku. 12 maja br. odbyła się uroczystość, w której uczestniczyli niezwykle ważni dla Gminy goście. Dzięki ich pośredniej i bezpośredniej pomocy udało się Gminie szybko zrealizować tę inwestycję.



Na zdjęciu w trakcie przecinania wstęgi: senator Jerzy Mokrzycki, doradca wojewody zachodniopomorskiego Anna Sztark, biskup Ignacy Jeż oraz wójt Waldemar Łukiewski.

Segregujemy śmieci

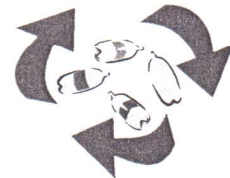
W pierwszych dniach maja w niektórych miejscowościach naszej gminy rozstawione zostały pojemniki w kolorze srebrzystym na szkło oraz w kolorze niebieskim na odpady z plastyku. Pojemniki postawione zostały w miejscach widocznych, ułatwiających również korzystanie z nich zarówno przez mieszkańców, jak i firmę „Rethmann”, zajmującą się ich opróżnianiem. Apelujemy do wszystkich o przestrzeganie pewnej zasady wrzucania odpadów



szklanych i plastykowych, przekazanej nam przez pracowników firmy „Rethmann”. Opakowania szklane wrzucamy bez jakichkolwiek części metalowych tj. kapsli, zakrętek itp., natomiast butelki plastykowe wrzucamy

odkręcając wcześniej kapsel. Związane to jest z procesem technologicznym dalszego przetwarzania tych odpadów.

Prosimy w imieniu firmy „Rethmann” o przestrzeganie tej zasady oraz o wrzucanie do pojemników tylko wysegregowanych odpadów szklanych i plastykowych. Wrzucanie innych śmieci do tego typu pojemników jest niedozwolone. Jeżeli taka forma segregacji śmieci sprawdzi się u nas, wprowadzony zostanie jeszcze inny asortyment odpadów np. makulatura, jak również stopniowo będziemy docierać do pozostałych miejscowości gminy.



Konkurs !

Radni na sesji Rady Gminy w dniu 8 maja br. przyjęli uchwałą regulamin konkursu na najbardziej zadbaną posesję. Celem konkursu jest uczynienie tychowskiej wsi - wsią piękną, zadbaną i uporządkowaną, z funkcjonalną, ładną, otoczoną zielenią architekturą wsi, w której praca staje się łatwiejsza, a życie i odpoczynek przyjemne i zdrowe. Konkurs jest zachętą do dbania o poprawę estetyki zabudowy oraz warunków higieniczno-sanitarnych tychowskich wsi. W konkursie mogą brać udział posesje wiejskie. Warunkiem udziału w konkursie jest złożenie deklaracji, którą można składać bezpośrednio w Urzędzie Gminy w terminie do 31 maja br. Czasu jest niewiele na podjęcie decyzji, a na pewno warto, ponieważ nagrody są ciekawe. Do końca września komisja konkursowa objedzie teren i ustali listę najciekawszych posesji. Pod uwagę brane będą następujące kryteria :

- stan techniczny i estetyka budynków,
- posiadanie obiektów sanitarnych - szambo, śmietnik, kompostownik i ich lokalizacja,
- estetyka zagospodarowania posesji.

Z obserwacji naszej wiemy, że takich posesji spełniających wymienione kryteria jest już bardzo dużo.

Czekamy więc na pierwszych odważnych.



Amerykąnie w Modrolesie

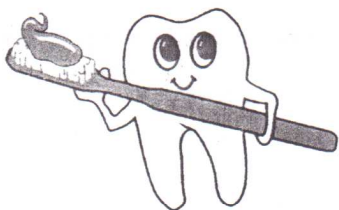


W dniu 3 czerwca br. przy pomniku lotników alianckich w Modrolesie, o godz. 11⁰⁰ odbędzie się uroczystość złożenia kwiatów. Okazją do takiej uroczystości będzie zapowiedziana wizyta amerykańskich lotników byłych jeńców obozu w Modrolesie. Szczegółowo o tym napiszemy w wydaniu czerwcowym naszej gazety.

Apel stomatologów

Z chwilą wprowadzenia reformy w służbie zdrowia, Kasa Chorych określiła wykaz podstawowych świadczeń zdrowotnych lekarza stomatologa. Ustalony został również miesięczny limit tych świadczeń, za który płaci Kasa Chorych. Według oceny naszych stomatologów jest on niewystarczający w stosunku do potrzeb. To potwierdza

niezwykle długa kolejka pacjentów zarejestrowanych na dosyć odległe terminy. Przekroczenie ustalonego limitu nie jest refundowane przez Kasę Chorych. Dlatego też lekarze stomatolodzy chcą zaapelować na łamach naszej gazety do



swoich pacjentów, aby pamiętali o wyznaczonych terminach. Okazuje się, że są tacy pacjenci, którzy zapominają o wyznaczonej wizycie. Blokują w ten sposób miejsce w kolejce, uniemożliwiając innym

leczenie zębów. Przyłączamy się zatem do apelu naszych stomatologów i prosimy o zgłaszanie się na wizyty w wyznaczonych terminach.

Plastyczny Konkurs Wielkanocny

Rokrocznie organizowany jest plastyczny Konkurs Wielkanocny, w którym udział biorą głównie uczniowie szkół podstawowych i gimnazjum. Sporadycznie trafiają również prace osób dorosłych. Głównym organizatorem tegorocznego konkursu była Biblioteka Publiczna Gminy Tychowo. Na konkurs wpłynęło 176 prac plastycznych. Komisja w poszczególnych kategoriach wiekowych przyznała tzw. miejsca „medalowe” oraz wyróżnienia. W związku z tym, że lista laureatów jest bardzo długa, podamy jedynie miejsca „medalowe”.



W kategorii wiekowej do 10 lat przyznano:

- I miejsce - Ewie Stojak z SP w Dobrowie
 - II miejsce - Mariuszowi Liksza z SP w Tychowie
 - III miejsce - Justynie Pindor z SP w Tychowie
- oraz osiem wyróżnień.

W kategorii wiekowej od 11 do 15 lat przyznano :

- I miejsce - praca zbiorowa kl.IV z SP w Kowalkach
- II miejsce - Annie Dobrzańskiej i Dorocie Gliwa z SP w Tychowie

II miejsce - Karolinie Kluczyńskiej z SP w Dobrowie

III miejsce - Annie Kuczmera z SP w Kowalkach

III miejsce - Sylwii Tereszczyn z SP w Kowalkach

oraz osiem wyróżnień.

W kategorii wiekowej powyżej 15 lat przyznano:

- I miejsce Pani Mirosławie Frańczak ze Sadkowa
- II miejsce Annie Mazurkiewicz z SP w Kowalkach.

Wręczenie nagród, wyróżnień i dyplomów odbędzie się w dniu 30 maja br. w czytelnicy Biblioteki Publicznej. Gratulujemy !

Vademecum pacjenta

Na podstawie informacji uzyskanych z Zachodniopomorskiej Regionalnej Kasy Chorych w Szczecinie będziemy publikować szczegółowe zakresy usług medycznych, świadczonych bezpłatnie dla ubezpieczonych, aktywnie zadeklarowanych pacjentów przez Niepubliczny ZOZ „Medjol” w Tychowie. Dzisiaj zakres bezpłatnych świadczeń lekarza podstawowej opieki zdrowotnej :

1. Badanie i porada lekarska.
2. Leczenie.

3. Opieka nad kobietą ciężarną i płodem - w tym przypadku lekarz podstawowej opieki zdrowotnej powinien posiadać odpowiednie kwalifikacje, a jeżeli ich nie ma, musi zabezpieczyć współpracę ze specjalistą.
4. Opieka nad zdrowym dzieckiem.
5. Orzekanie i opiniowanie o stanie zdrowia.
6. Zapobieganie urazom i chorobom poprzez profilaktykę i szczepienia ochronne, określone przez kalendarz szczepień ustalony przez Ministra Zdrowia i Opieki Społecznej.
7. Opieka nad niepełnosprawnym - w tym nadzór nad czynnościami w zakresie zaopatrzenia w środki pomocnicze i przedmioty ortopedyczne.
8. Promocja zdrowia i profilaktyka.
9. Opieka średniego personelu medycznego tj. : pielęgniarki praktyki i wg. kompetencji pielęgniarki środowiskowo-rodzinnej oraz położnej środowiskowo-rodzinnej.
10. Medycyna szkolna zgodnie z Rozporządzeniem Ministra Zdrowia i Opieki Społecznej z dnia 5 listopada 1992 r. w sprawie zakresu, organizacji oraz form opieki zdrowotnej nad uczniami.
11. Badania diagnostyczne i analityka medyczna w zakresie :
 - badania hematologiczne - morfologia z rozmazem płytki krwi i OB
 - badania chemiczne - jonogram (potas, sód), poziom wapnia, mocznik, kreatyna, poziom cukru w surowicy, poziom żelaza, proteinogram, białko całkowite, kwas moczowy, magnez, cholesterol z frakcjami, trójglicerydy, bilirubina całkowita, kwas moczowy, bilirubina pośrednia i bezpośrednia, TICB, HBs-Ag, CRP, ASPAT, ALAT, fosfataza alkaliczna, fosfataza kwaśna, fosfataza sterczowa, odczyn Waalera - Rosego, czynnik RF, latex, LE, ASO, doustny test tolerancji glukozy, hemoglobina glikozylowana (Hb A1C), testy tarczycowe : TSH.
 - badanie moczu i kału - badanie ogólne moczu, glukoza w moczu, białko w moczu, mikroalbuminuria, bilirubina w moczu, kał na pasożyty, kał na krew utajnioną metodą immunochemiczną, kał badanie ogólne, kał na lamblie immunochemiczne.
 - układ krzepnięcia - czas i wskaźnik protombinowy, czas APTT
 - inne - grupa krwi, WR
 - bakteriologia - posiew z moczu wraz z antybiogramem, badanie wymazów z gardła, nosa, rany, płwociny wraz z antybiogramem
 - badanie diagnostyczne - EKG
 - diagnostyka obrazowa : przesiewowe USG brzucha, mednicy, tarczycy, zdjęcie podstawowe RTG (zdjęcie klatki piersiowej, zdjęcie kostne, zdjęcie jamy brzusznej).



Podziękowanie

Pracownicy Gminnego Ośrodka Pomocy Społecznej w Tychowie dziękują za bezinteresowną pomoc i życzliwość mieszkańcom Zasp Wielkich : p. Zbigniewowi Pisera, p. Zygmuntowi Szyszko i p. Piotrowi Chmiel.